

Puumalan kunta Ryhälän osayleiskaavan muutos / Aurinkovoimala



OSALLISTUMIS- JA ARVIOINTISUUNNITELMA (MRL 63 §)

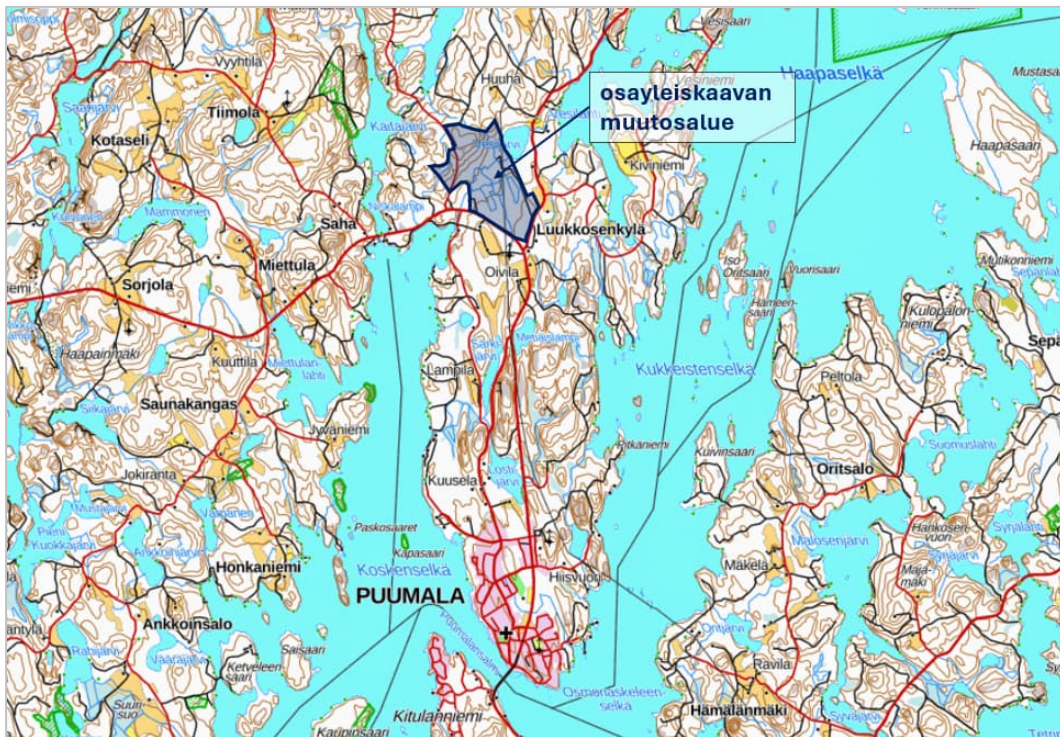
25.10.2024

Puumalan kunnanhallitus on päättänyt kokouksessaan 16.9.2024 (§ 118) käynnistää **Ryhälän osayleiskaavan muuttamisen aurinkovoimalan toteuttamista varten**. Aloitteen osayleiskaavamutoksen laatimiseksi on tehnyt hankekehitysyritys 3Flash Finland Oy.

Maankäyttö- ja rakennuslain 63 §:n mukaan tulee kaavaa laadittaessa riittävän aikaisessa vaiheessa laatia kaavan tarkoitukseen ja merkitykseen nähden tarpeellinen suunnitelma osallistumis- ja vuorovaikutusmenettelyistä sekä kaavan vaikutusten arvioinnista.

Ryhälän osayleiskaavamutoksen osallistumis- ja arviointisuunnitelma (OAS) on nähtävillä Puumalan kunnan internet-sivuilla ja teknisen toimen toimistossa koko osayleiskaavan laadinnan ajan. Osallistumis- ja arviointisuunnitelmaa tarkennetaan ja päivitetään suunnittelun edetessä.

Mahdolliset mielipiteet tästä osallistumis- ja arviointisuunnitelmasta toivotaan mahdollisimman aikaisessa vaiheessa. Mielipiteet pyydetään lähettämään Puumalan kuntaan kirjallisesti osoitteeseen Puumalan kunta, Keskustie 14, 52200 Puumala tai sähköpostitse osoitteeseen kirjaamo@puumala.fi.



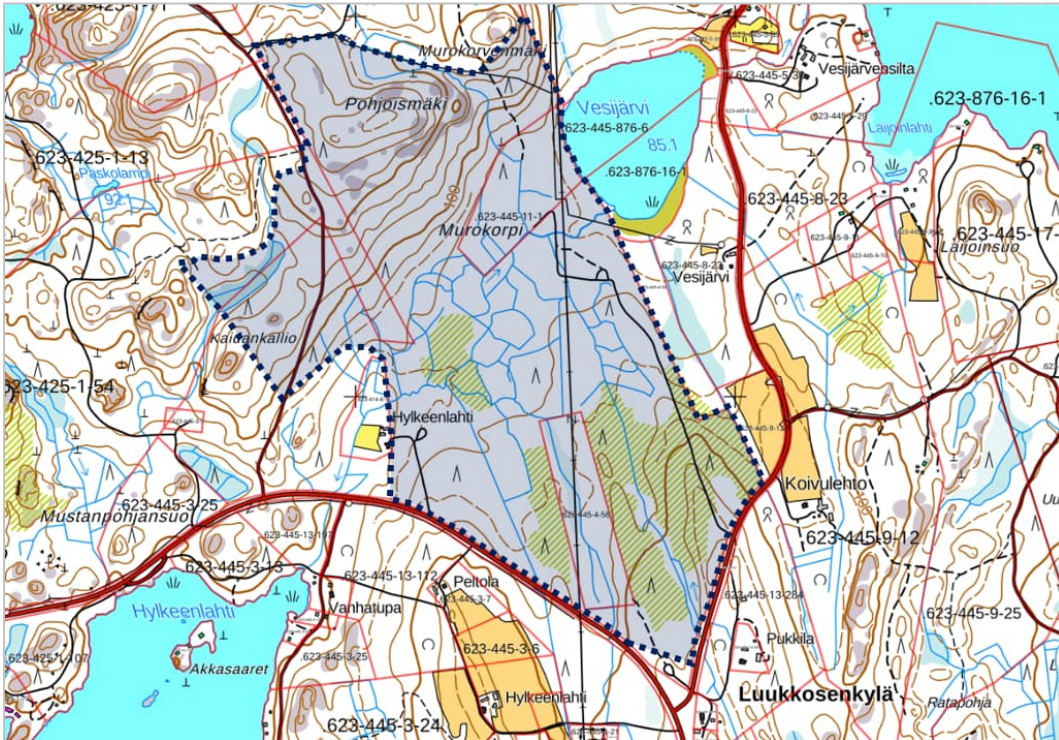
Kartta 1. Suunnittelualan sijainti. Rajaus tarkentuu suunnittelun kuluessa. (Kartta: MML)

1 Suunnittelun kohde

Alue, jolle osayleiskaava laaditaan, sijaitsee Lietvedentien (kantatie 62) ja Ryhäläntien (seututie 434) risteysalueen tuntumassa n. 5,5 – 7 km Puumalan kuntakeskuksesta pohjoiseen. Osayleiskaava-alue (myöh. suunnittelualue) rajautuu lounaassa Lietvedentiehen ja idässä Ryhäläntiehen ja Vesijärveen.

Suunnittelualueen laajuus on n. 127,6 hehtaaria.

Suunnittelualueella aurinkoenergialla tuotettava sähkö siirretään valtakunnanverkkoon liittämällä voimalan alueelta tuleva sähkölinja suunnittelualueen halki kulkevaan Fingrid Oyj:n Imatra - Puumala 110 KV kantaverkkoon. Liittymisen teknisistä ratkaisuista tullaan käymään neuvottelut Fingrid Oyj:n kanssa.



Kartta 2. Suunnittelualueen alustava rajaus maastokartalla. (Kartta: MML)

2 Suunnittelun tavoitteet

Ryhälän osayleiskaavamuutoksen tavoitteena on laatia aurinkovoimalan mahdollistava osayleiskaava. Aloitteen osayleiskaavan laatimisesta alueelle on tehnyt yksityinen hankekehittäjä 3Flash Finland Oy.

Puumalan kunnan ilmasto-ohjelma 2022–2035 on hyväksytty kunnanvaltuustossa 2.5.2022 (§ 17). Ilmasto-ohjelman päätavoite on saavuttaa hiilineutraalius Puumalan kunnassa vuoteen 2035 mennessä. Ilmasto-ohjelman mukaan Puumala etenee kaikkien merkittävien sektoreiden hiilineutraaleissa ratkaisuissa vähintään kansallisten tavoitteiden mukaisesti. Aurinkovoimalan toteuttaminen suunnittelualueelle sitoutuu omalta osaltaan ilmasto-ohjelman tavoitteisiin ja tukee hiilineutraalisuudelle asetettuja tavoitteita Puumalan kunnan alueella.

Uusiutuvan energian tuotantoa pyritään sekä EU:n energia- ja ilmastostrategian että hallitusohjelman tavoitteiden mukaisesti lisäämään nykyisestä. EU on sitoutunut vähentämään kasvihuonekaasupäästöjä vähintään 55 prosenttia vuoteen 2030 mennessä vuoden 1990 tasosta.

Aurinkovoimalan rakentaminen Puumalan kuntaan noudattaa EU:n asettamia tavoitteita fossiilisen energian korvaamisesta uusiutuvilla energianlähteillä. Aurinkovoimalan toteuttaminen tukee myös kotimaiselle energiantuotannolle ja energiantuotannon omavaraisuudelle asetettuja tavoitteita. Toimintavarma energiahuolto on tärkeä osa kansallista huoltovarmuutta.

Ryhälän osayleiskaavamuutoksen alueelle sijoittuvan aurinkovoimalan tulee toteuttamaan yksityinen toimija. Aurinkovoimala tullaan toteuttamaan uusinta aurinkovoimateknologiaa hyödyntäen.

3 Suunnittelun lähtökohdat

3.1 Osayleiskaavan laatimistarve

Aurinkovoimalan toteuttaminen vaatii osayleiskaavan muutoksen lupamenettelyn pohjaksi. Osayleiskaavamuutos laaditaan oikeusvaikutteisena ja se ohjaa myöhemmin päätöksentekoa aurinkovoimalan rakentamiseen tarvittavista luvista.

Tavoitteena on suunnitella osayleiskaavamuutos siten, että maiseman ja luonnonympäristön erityispiirteet otetaan huomioon. Osayleiskaavan toteuttamisen vaikutuksia arvioidaan jo laadittujen ja kaavamuutostyötä varten laadittavien selvitysten perusteella (MRL 9 §, MRA 1 §). Erityistä huomiota kiinnitetään kaavan toteuttamisesta mahdollisesti aiheutuviin vesistövaikutuksiin ja mahdollisten haittavaikutusten lieventämiseen.

Suunnittelualueen rajaus tarkentuu suunnittelutyön kuluessa. Myös tavoitteita voidaan tarkentaa osayleiskaavatyön edetessä.

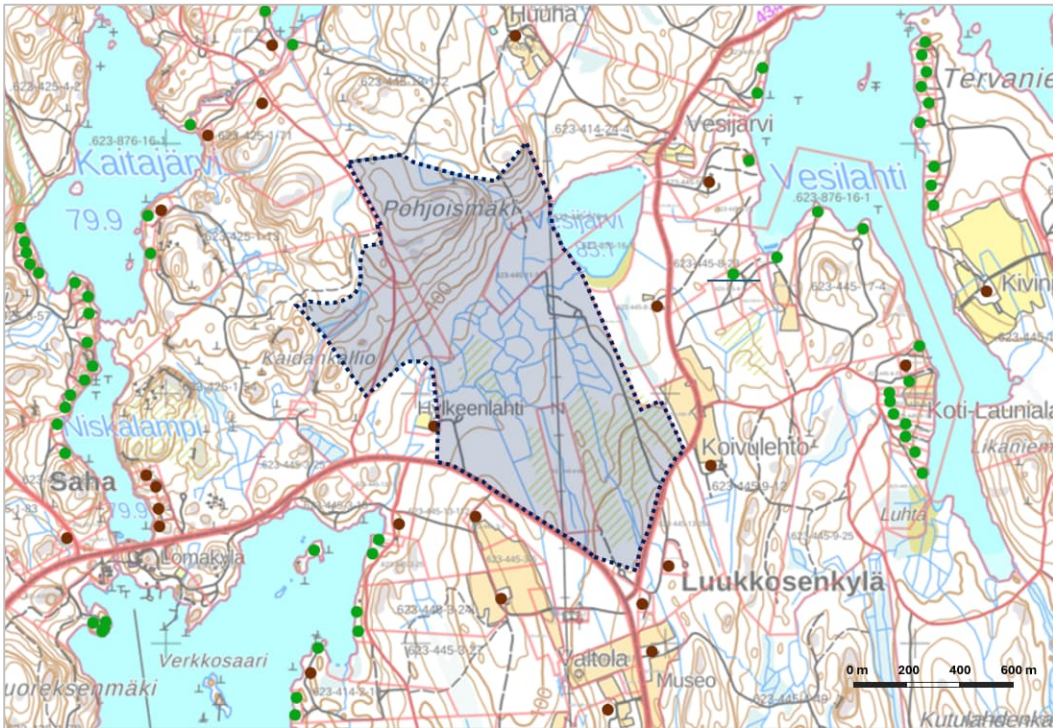
3.2 Suunnittelualueen nykytila

Suunnittelualue koostuu eri vaiheissa olevasta talousmetsäkäytössä olevasta puustosta ja lukuisista hakkuuaukeista. Valtapuulaji on mänty. Suunnittelualue on rakentumaton. Alueen eteläkärki rajautuu jätteen vastaanottopisteeseen, jättepisteen alue jää suunnittelualueen ulkopuolelle.

Suunnittelualue on rakentumaton. Lähimmät ympärivuotisen asumisen rakennukset sijoittuvat Luukkosenkylälle Lietvedentien varteen n. 150 m suunnittelualueesta lounaaseen, etelään ja kaakkoon. Suunnittelualueen länsirajaan rajoittuu yksi ympärivuotisen asumisen pihapiiri ja toinen yksittäinen ympärivuotisen asumisen pihapiiri sijoittuu n. 600 m suunnittelualueen rajasta pohjoiseen. Lähin loma-asutus on Kaitajärven rannassa n. 800 m suunnittelualueen länsirajasta.



Kuva 1. Suunnittelualueen rajaus ilmakuvalla. (Ilmakuva: MML)



Kartta 3. Asutus suunnittelualueen läheisyydessä. Ruskea = ympärivuotinen asutus, vihreä = loma-asutus. (Kartta: MML)

3.3 Maanomistus

Suunnittelualue on yksityisomistuksessa.

3.4 Suunnittelutilanne

3.4.1 Valtakunnalliset alueidenkäyttötavoitteet

Valtakunnalliset alueidenkäyttötavoitteet ovat osa maankäyttö- ja rakennuslain mukaista suunnittelujärjestelmää. Valtioneuvosto päätti uudistetuista valtakunnallisista alueidenkäyttötavoitteista 14.12.2017 ja ne astuivat voimaan 1.4.2018.

Tätä asemakaavaa koskevia valtakunnallisia alueidenkäyttötavoitteita ovat mm.:

- alueidenkäyttö tukee siirtymistä vähähiiliseen yhteiskuntaan
- varaudutaan uusiutuvan energiantuotannon ja sen edellyttämien logististen ratkaisujen tarpeisiin
- varaudutaan uusiutuvan energiatuotannon ja käytön merkittävään lisäämiseen
- huolehditaan valtakunnallisesti arvokkaiden kulttuuriympäristöjen ja luonnonperinnön arvojen turvaamisesta
- edistetään luonnon monimuotoisuuden kannalta arvokkaiden alueiden ja ekologisten yhteyksien säilymistä.

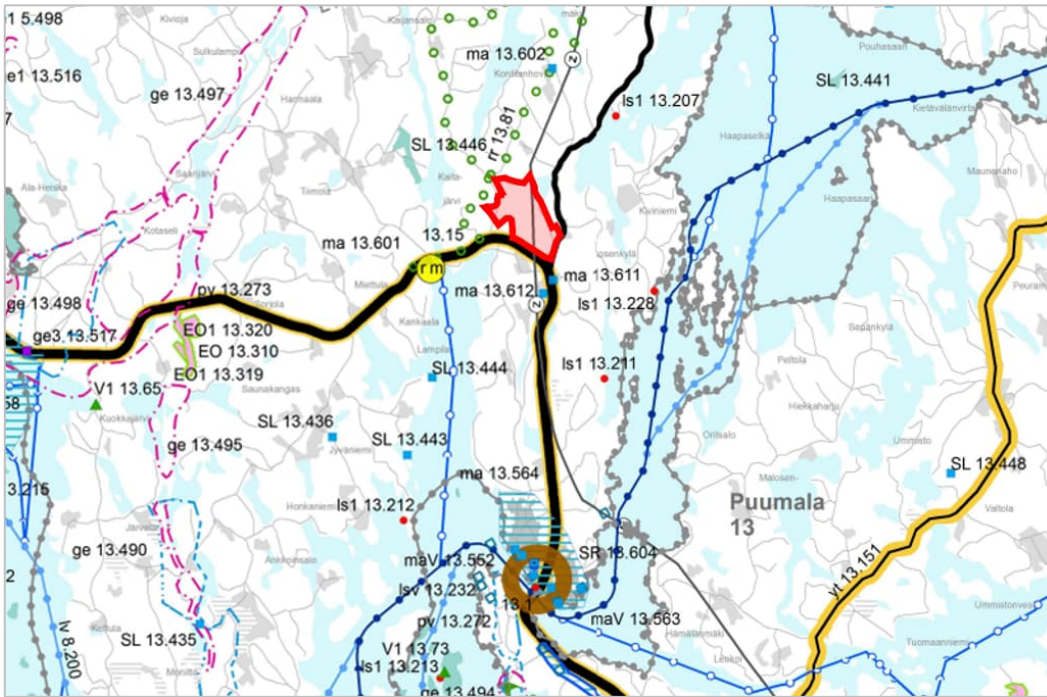
Yhteysverkostojen ja energiahuollon kannalta oleellista on valtakunnallisten tarpeiden turvaaminen siten, että edistetään toimivaa aluerakennetta ja kansainvälistä kilpailukykyä. Luotettava ja mahdollisimman häiriötön energiansaanti on elinkeinoelämän toimintaedellytysten ja kansalaisten arjen sujuvuuden kannalta ensiarvoisen tärkeää.

3.4.2 Maakuntakaava

Etelä-Savossa ovat voimassa seuraavat maakuntakaavat:

- Etelä-Savon maakuntakaava 2010
- Etelä-Savon 1. vaihemaakuntakaava (tuulivoimatuotanto), vahv. 3.2.2016
- Etelä-Savon 2. vaihemaakuntakaava (maakuntakaavan 2010 päivitys), voimaan Itä-Suomen hallinto-oikeuden päätöksellä 8.11.2017

Etelä-Savon 3. vaihemaakuntakaavan (maakuntakaavojen päivitys) on käynnistetty ja sen osallistumis- ja arviointisuunnitelma on ollut yleisesti nähtävillä 1.9. – 31.10.2022. Etelä-Savon tuulivoimatuotantoa käsittelevä 4. vaihemaakuntakaava on ehdotusvaiheessa. Maakuntakaavaehdotus on yleisesti nähtävillä 23.9. – 25.10.2024.



Karta 4. Ote Etelä-Savon maakuntakaavojen yhdistelmästä. Suunnittelualueen alustava rajaus punaisella. (Lähde: Etelä-Karjalan Liitto)

Voimassa olevissa maakuntakaavoissa ei suunnittelualueelle ole osoitettu aluevarauksia. Suunnittelualueen halki on osoitettu Imatra – Puumala 110 kV sähkölinja (z). Suunnittelualueen luoteisnurkan tuntumaan on osoitettu ohjeellinen retkeilyreitti (vihreä palloviiva). Merkinnällä osoitetaan ohjeellisina maakunnallisesti ja seudullisesti merkittäviä retkeilyreittejä.

Lietvedentie on suunnittelualueen kohdalla merkitty matkailutieksi (keltainen rajaus). Merkinnällä on osoitettu Vihreän kullan kulttuuritie maakunnan alueella. Matkailutiehen liittyy kehittämissuositus: ”*Matkailutiehen kytkeytyviä matkailupalveluja kehitetään siten, että huomioidaan maakuntakaavan kohdeluettelossa yksilöidyt valtakunnallisesti ja/tai maakunnallisesti arvokkaat kulttuuriympäristön kohteet ja alueet sekä muinaisjäänökset.*”

Etelä-Savon 2. vaihemaakuntakaavassa suunnittelualueen eteläpuolelle on osoitettu kulttuuriympäristön ja/tai maiseman kannalta maakunnallisesti merkittävät kohteet Valtolan ja Oivilan pihapiirit (ma 13.611 ja ma 13.612).

Etelä-Savon 4. vaihemaakuntakaavan ehdotusvaiheeseen ei ole osoitettu aluevarausmerkintöjä suunnittelualueelle.

3.4.3 Yleiskaava

Ryhälän osayleiskaava

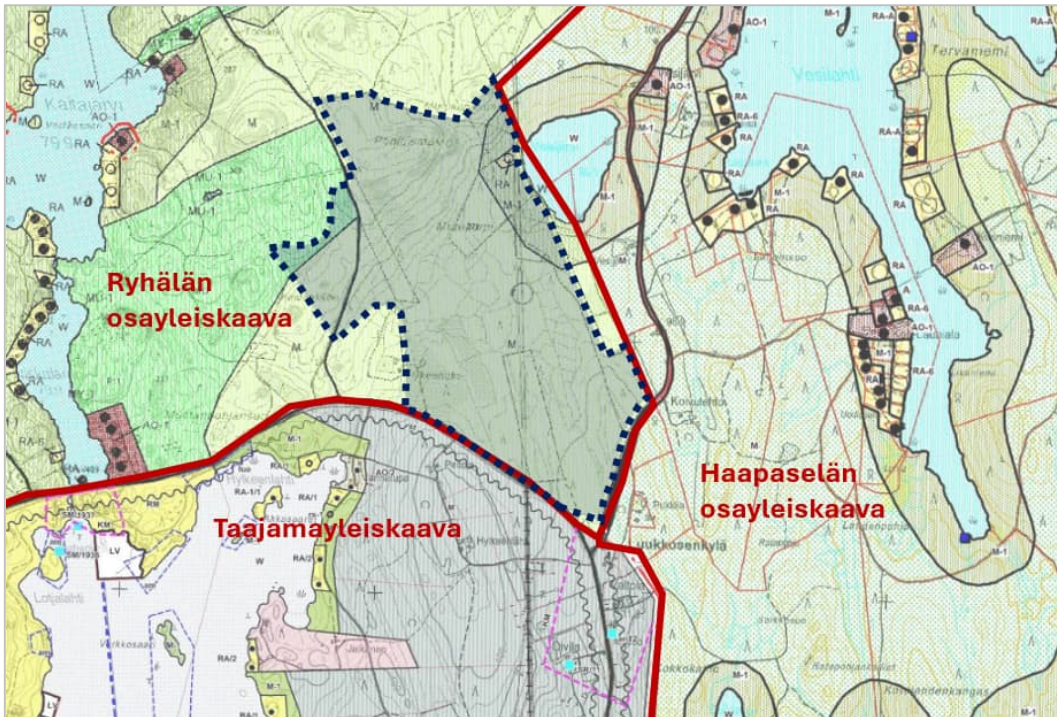
Suunnittelualueella on voimassa Ryhälän osayleiskaava vuodelta 2004. Suunnittelualue on osoitettu pääosin maa- ja metsätalousvaltaiseksi alueeksi (**M**). Osayleiskaavan kaavamääräyksen mukaan M-alueen määräys on oikeusvaikutukseton. Vesijärven rantavyöhyke on osoitettu maa- ja metsätalousvaltaiseksi alueeksi (**M-1**), jota koskee kaavamääräys: ”Alueelle ei saa rakentaa lukuunottamatta maatalouden, kalatalouden ja merenkulun kannalta välttämätöntä rakentamista ja yleiseen virkistyskäyttöön tarkoitettujen rakennelmien rakentamista.” Vesijärven länsirannalle on osoitettu yksi rakennuspaikka loma-asunnolle (**RA**).

Haapaselän osayleiskaava

Suunnittelualue rajautuu idässä Haapaselän osayleiskaavaan. Suunnittelualueeseen rajoittuvat alueet on merkitty joko **M**- tai **M-1** -alueiksi.

Taajamayleiskaava

Suunnittelualue rajoittuu lounaassa Puumalan taajamayleiskaavaan. Taajamayleiskaavaan on merkitty Luukkosenkylän arvokas kulttuurimaisema suunnittelualueen eteläpuolelle (**violetti katkoviiva**).



Kartta 5. Ote Puumalan osayleiskaavojen yhdistelmäkartasta. Suunnittelualueen alustava rajaus sinisellä katkoviivalla. (Lähde: Puumalan kunta)

3.5 Asemakaava

Suunnittelualueella ei ole asemakaavaa.

3.6 Rakennuskiellot

Suunnittelualue ei ole rakennuskiellossa.

3.7 Rakennusjärjestys

Puumalan kunnan rakennusjärjestys on hyväksytty kunnanvaltuustossa 10.5.2021 (§ 10). Uuden rakennuslain voimaantulon vuoksi Puumalan kunta on käynnistänyt rakennusjärjestyksen uudistamisen.

4 Suunnittelualueetta koskevat selvitykset

Osayleiskaavatyössä käytetään hyväksi jo laadittuja selvityksiä, mm. maakuntakaavojen selvityksiä. Osayleiskaavatyötä varten laaditaan seuraavat selvitykset:

- Suunnittelualueen luontoselvitys (mm. luontotyypit, kasvillisuus, linnusto, liito-orava)
- Suunnittelualueen arkeologinen inventointi
- Sadanta-, haihdunta- ja valuntaselvitys
- Hulevesisuunnitelma

5 Osayleiskaavan vaikutusten arvioiminen

Osayleiskaavamuutoksen laadinnan yhteydessä selvitetään kaavamuutoksen toteutuksen ympäristövaikutukset maankäyttö- ja rakennuslain sekä -asetuksen edellyttämällä tavalla (MRL 9 §, MRA 1 §). Kaavamuutosta laadittaessa selvitetään suunnitelman toteuttamisen vaikutukset maisemaan ja luonnonympäristöön, kulttuuriympäristöön, pinta- ja pohjavesiin, maa- ja kallioperään, liikenteeseen, yhdyskuntatekniikkaan sekä ilmastoon. Em. vaikutusten arvioinnit tehdään osana kaavaselistusta laadittavien selvitysten pohjalta.

6 Osalliset

Osallisia ovat alueen maanomistajat sekä ne, joiden asumiseen, työntekoon tai muihin oloihin laadittava kaava saattaa huomattavasti vaikuttaa. Lisäksi osallisia ovat ne viranomaiset ja yhteisöt, joiden toimialaa suunnittelussa käsitellään. Osallisilla on oikeus ottaa osaa kaavan valmisteluun, arvioida sen vaikutuksia ja lausua kaavasta mielipiteensä (MRL 62 §, MRA 30 §).

Osallisia ovat:

1. Viranomaiset

- Etelä-Savon liitto
- Etelä-Savon ELY-keskus
- Pohjois-Savon ELY-keskus, liikennevastuualue
- Savonlinnan museo
- Etelä-Savon pelastuslaitos
- Kalatalousviranomainen, Pohjois-Savon ELY-keskus
- Puolustusvoimat

2. Puumalan kunta

- eri hallintokunnat

4. Maanomistajat, vuokralaiset ja naapurit

5. Alueen asukkaat, yrittäjät ja yhdistykset

6. Sähköyhtiöt ja puhelin-yhtiöt

- Järvi-Suomen Energia Oy
- Fingrid Oyj
- Telia Oyj, DNA Oyj, Elisa Oyj

7 Suunnitteluprosessi, aikataulu, osallistuminen ja vuorovaikutus

- **Kunnanhallituksen päätös** osayleiskaavan aloittamisesta 16.9.2024 (§ 118)
- Aloitusvaiheen viranomaisneuvottelu, 21.10.2024
- **Osallistumis- ja arviointisuunnitelma (OAS)** nähtävillä koko kaavaprosessin ajaksi, marras – joulukuu 2024
 - kaavan aloitusvaiheen ja aurinkovoimahankkeen esittely yleisötilaisuudessa, marras – joulukuu 2024
 - tiedottaminen OAS:n nähtävilläolosta, kunnan internet-sivut ja Puumala-lehti
 - aurinkovoimalahankkeen ja OAS:n esittely **yleisötilaisuudessa**
 - osallisten mielipiteet OAS:sta kirjallisesti
 - viranomaisten lausunnot OAS:sta
 - OAS:sta saadun palautteen käsittely ja vastineet palautteeseen
 - kaavaluonnoksen valmistelu
- **Osayleiskaavaa varten tarvittavien selvitysten laatiminen**, syyskuu 2024 – lokakuu 2025
- **Osayleiskaavaluonnos** nähtävillä 30 vrk, touko – kesäkuu 2025
 - kunnanhallituksen käsittely
 - tiedottaminen kaavaluonnoksen nähtävilläolosta, kunnan internet-sivut ja Puumala-lehti
 - kaavaluonnoksen esittely **yleisötilaisuudessa**
 - osallisten mielipiteet kaavaluonnoksesta kirjallisesti
 - viranomaisten lausunnot kaavaluonnoksesta
 - kaavaluonnoksesta saadun palautteen käsittely ja vastineet palautteeseen
 - luonnosvaiheen viranomaistyöpalaveri
 - kaavaehdotuksen valmistelu luonnoksesta saadun palautteen pohjalta
- **Osayleiskaavaehdotus** nähtävillä 30 vrk, loka – marraskuu 2025
 - kunnanhallituksen käsittely
 - tiedottaminen kaavaehdotuksen nähtävilläolosta, kunnan internet-sivut ja Puumala-lehti
 - kaavaehdotuksen esittely **yleisötilaisuudessa**
 - osallisten muistutukset kaavaehdotuksesta kirjallisesti
 - viranomaisten lausunnot kaavaehdotuksesta
 - kaavaehdotuksesta saadun palautteen käsittely ja vastineet palautteeseen
 - ehdotusvaiheen viranomaisneuvottelu
 - kaavaehdotuksen viimeistely
- Kunnanhallituksen käsittely, joulukuu 2025
- Osayleiskaavan **hyväksyminen** kunnanvaltuustossa, joulukuu 2025

Kaavan hyväksymistä koskeva päätös (kunnanvaltuuston pöytäkirja) on nähtävillä 30 vrk ajan. Kaavan hyväksymistä koskevaan päätökseen voi hakea muutosta valittamalla Itä-Suomen hallinto-oikeuteen osoitteella Itä-Suomen hallinto-oikeus, PL 1744, 70101 Kuopio. Valitus hallinto-oikeuteen tulee tehdä 30 + 7 vrk kuluttua hyväksymispäätöksestä. Mikäli kaavan hyväksymistä koskevasta päätöksestä ei ole tehty valituksia, saa kaava lainvoiman valitusajan kuluttua.

8 YHTEYSTIEDOT

Kaavoituksesta vastaa:

Puumalan kunta

Keskustie 14, 52200 Puumala
Puh. 015 888 9500
kirjaamo@puumala.fi

Kimmo Hagman, tekninen johtaja
Puh. 0500 654 590
kimmo.hagman@puumala.fi

Kaavaa laativa konsultti:

Yhdyskuntasuunnittelu Kaija Maunula
Valtakatu 23 A, 53600 Lappeenranta

Kaija Maunula, arkkitehti SAFA YKS 524
Puh. 040 663 4366
yks@kajamaunula.fi

Hankekehitys:

3Flash Finland Oy
Neulekatu 10, 55120 Imatra

Osmo Riikonen, kehitysjohtaja
Puh. 0400 794 564
osmo.riikonen@3flash.fi